



# BIFAP (MODULO DE EXPORTACION - Versión 2.41)

[www.bifap.org](http://www.bifap.org)

**pasos en la colaboración**

**instalación**

**funcionamiento**

**problemas**

## Pasos en la Colaboración

Para empezar a colaborar, los pasos a seguir son:

- 1- Instalar el módulo de exportación.
- 2- Realizar una exportación.
- 3- Envío del fichero generado a BIFAP.

Se solicita que el médico consulte la “Guía de Registro” de forma gradual y realice una exportación de los datos cada 6 meses siguiendo las indicaciones en ella descritas.

## Guía de Instalación

[Previo a la instalación](#)

[Pasos de la instalación](#), opciones:

- Instalación del modulo de exportación por primera vez
- SI tenemos una versión anterior del módulo de exportación

[Desinstalar el programa](#)

### ●Previo a la instalación

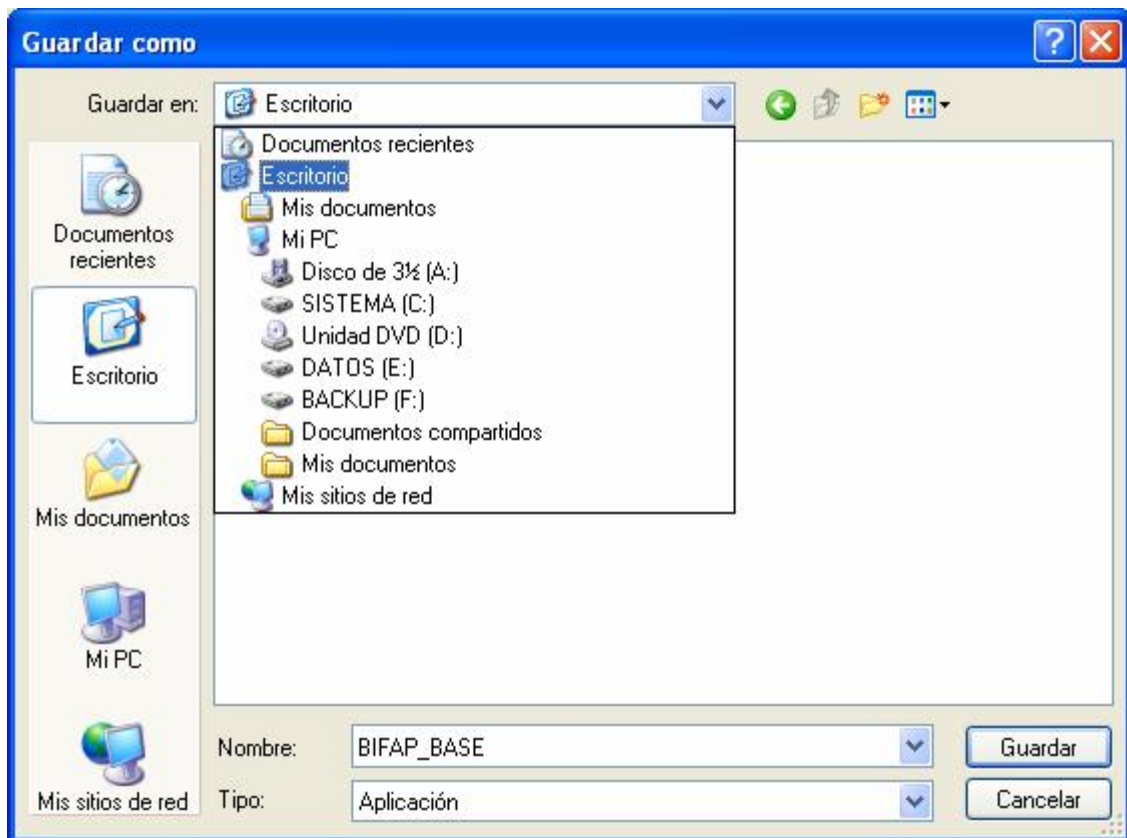
La instalación del módulo de exportación en el ordenador del médico se hace entrando en la página web de BIFAP [www.bifap.org](http://www.bifap.org) y en el índice rojo de la izquierda pulsando en [Envío Ficheros](#) accedemos al link [descarga del módulo de exportación](#) y seleccionaremos la provincia en la que este ubicado el centro de salud.

### ●Pasos de la instalación

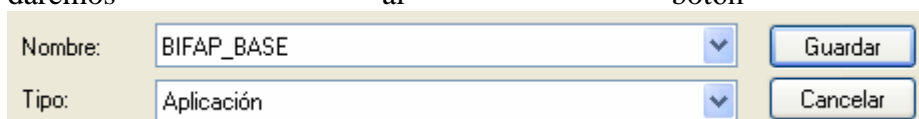
- Si NO tenemos una versión antigua del módulo de exportación en nuestro ordenador, accedemos a la [Versión BÁSICA](#) de la pagina Web tras la selección de la provincia correspondiente, clicamos sobre [Instalador](#) y nos aparece la siguiente ventana:



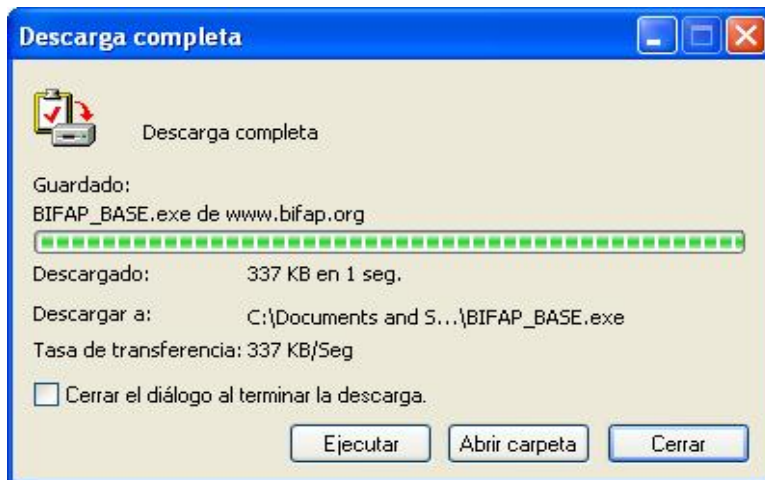
Seleccionamos la opción “Guardar”, apareciendo la ventana:



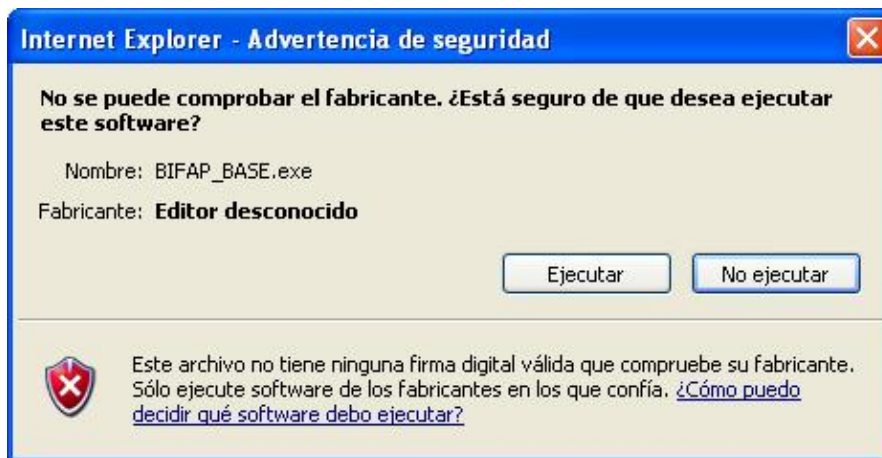
Donde seleccionaremos al botón "Guardar"



Y aparecerá la siguiente pantalla:



Que tras la descarga completa clicaremos “Ejecutar” y en la siguiente ventana:



Volvemos a “Ejecutar”.

Comienza el Asistente de la instalación:



Una vez iniciado el proceso, para una instalación estándar basta con pulsar siempre el botón de **Siguiente >** que aparece resaltado siempre por defecto. La pantalla susceptible de modificar algún parámetro es:



Desde BIFAP se recomienda no cambiar la configuración si no es necesario.

En la instalación por defecto tanto el módulo de exportación como los ficheros que se generen se ubicarán en el directorio **C:\BIFAP**.

Y la última pantalla:



Clicamos “Finalizar”.

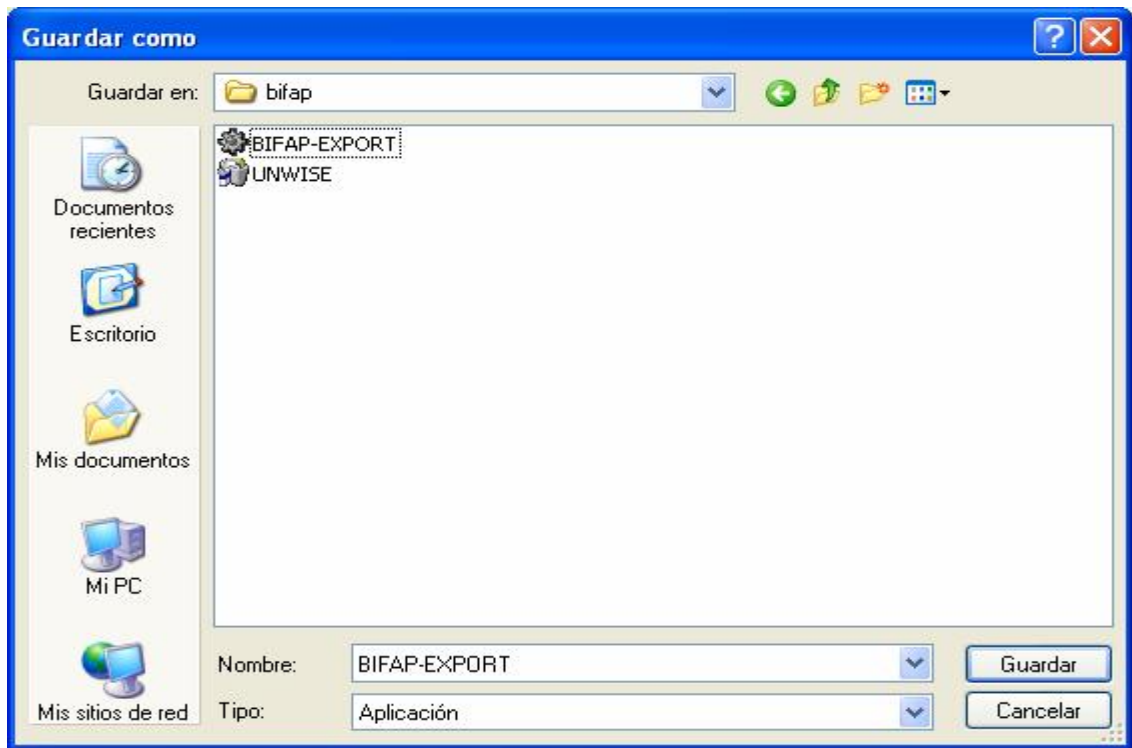
En el escritorio entonces queda un acceso directo para abrir el módulo de exportación:



- Si ya tenemos instalada una versión anterior del módulo de exportación, (2.36, 2.38, 2.39) y lo que necesitamos es actualizarla, (versión actual 2.4), accedemos a **ACTUALIZACIÓN** y clicando sobre [BIFAP-EXPORT.exe](#) nos aparece la siguiente ventana:



Damos a “Guardar” y aparece la ventana:

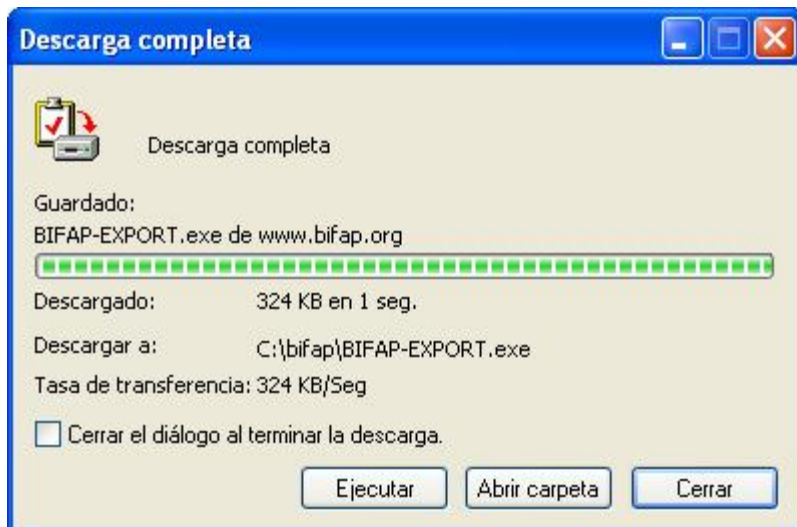


En la que seleccionamos guardar en la carpeta bifap, que se encuentra dentro del disco local C: y clicamos guardar, entonces nos pregunta:



A lo que diremos "Sí".

Aparece la pantalla:



Damos a “Ejecutar” y aparece:



Clicaremos de nuevo “Ejecutar”

## ● Desinstalar el programa

Para desinstalar el programa, basta con ejecutar el programa Unwise.exe situado en el directorio c:\bifap.

El icono del programa es el que se muestra a continuación.



# Manual de Funcionamiento

[Entrar en el módulo de exportación](#)

[Login](#)

[Botonera](#)

[Exportar datos](#)

[Envío de los datos a BIFAP](#)

[Exportación diferida](#)

[Consulta inversa de NHC](#)

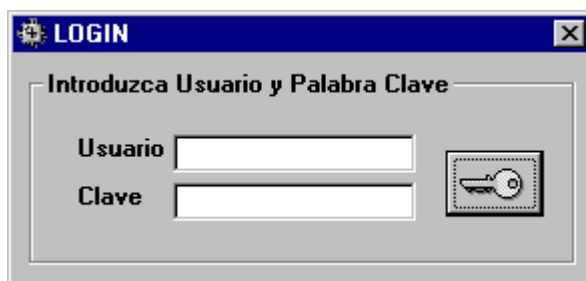
## ● Entrar en el módulo de exportación

Para entrar al módulo basta con dar doble clic sobre el icono BIFAP 2.4 que aparece en el escritorio de windows.



En alguna ocasión es posible que se cierre la aplicación y que se necesite volver a ejecutar el icono.

## ● Login



Para entrar al módulo hay que introducir **EL MISMO USUARIO Y CONTRASEÑA QUE EN EL OMI-AP.**

En el caso de que no aparezca el **Login** ver el anexo “Problemas desinstalación y funcionamiento del módulo de exportación”

## ● Botonera





Salir del módulo



Comenzar la exportación



Enviar el fichero a BIFAP por Internet



Consulta inversa de NHC



Ejecución diferida de la exportación




Créditos



Cuando se pulsa sobre el y se marca , la ejecución de la exportación se efectuará con la ventana minimizada, permitiendo seguir trabajando en otras pantallas. Una vez terminada la exportación el sistema avisa de este hecho mostrando nuevamente la ventana anteriormente minimizada.

## ● Exportar datos



Basta con pulsar el botón .

En el “panel de texto” en el centro de la ventana se va mostrando el progreso de la exportación. Una vez que termina la exportación se generará un fichero con nombre que según el momento de creación se llamará

**año-mes-día-hora-minuto-segundo-V2.TAR**

Por ejemplo: **20070525234102V2.TAR**

## ● Envío de los datos a BIFAP

Hay varias maneras de proceder al envío del fichero de datos anonimizado:

1. Una vez finalizada la exportación le aparecerá la siguiente ventana:



Apretamos el icono  (con el que copiamos el fichero con la ruta de acceso) y

abrimos la página web de BIFAP  para el envío de los ficheros.



Una vez abierta la página web el paso a dar es pegar (pulsando simultáneamente las teclas **CONTROL** y **V**) el nombre completo del campo **Fichero de Exportación** en su homólogo en la pagina web de bifap abierta. Por último pulsar **Enviar a BIFAP**.

2. Otra forma de enviar el fichero:




Una vez generado el fichero de exportación, el siguiente paso es el envío del fichero a BIFAP pulsando el botón que aparece en la parte izquierda.

Aparece la siguiente ventana:



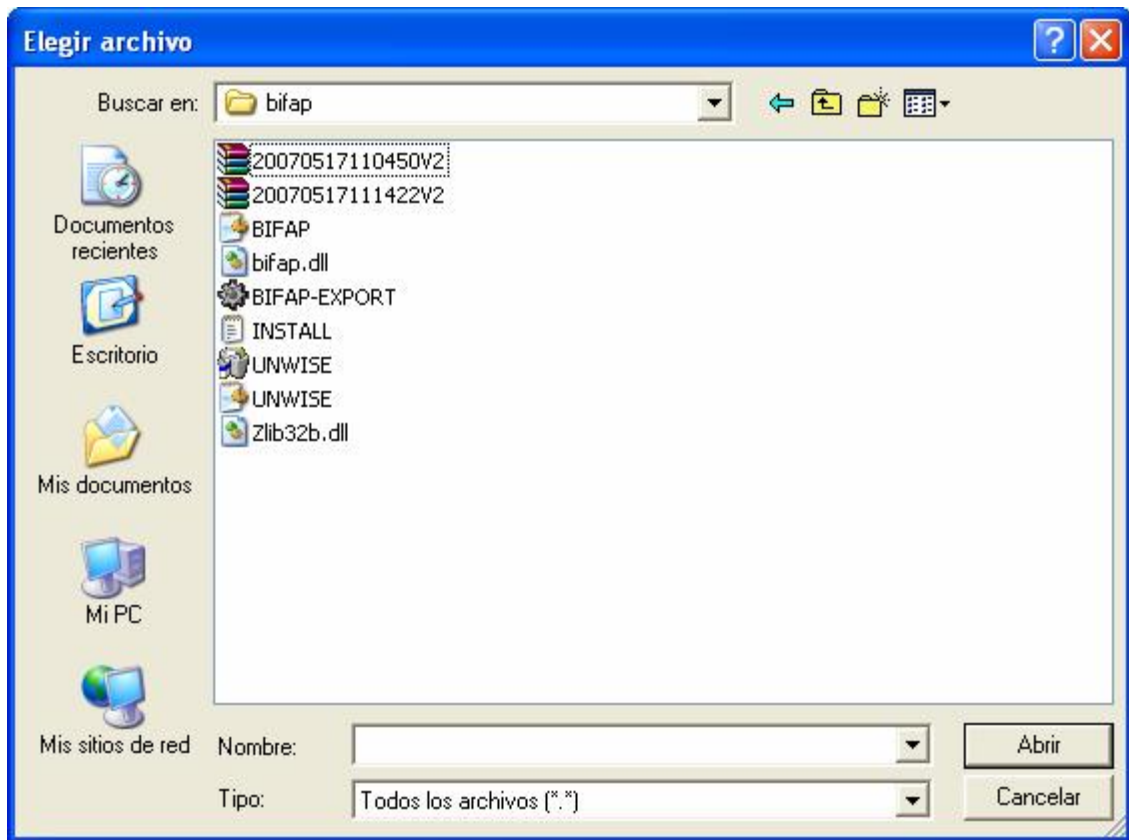
La pantalla anterior muestra en el campo “Fichero de Exportación” el último fichero generado y permite abrir la página web de envío de ficheros de BIFAP pulsando el botón:

Una vez abierta la página web el paso a dar es copiar el nombre completo del campo **Fichero de Exportación** en su homólogo en la página web de bifap abierta con el botón anterior. Para realizar esto basta con tener seleccionado en el campo **Fichero de Exportación** el fichero a enviar, pulsar el botón  para copiar en el portapapeles y luego pegar (pulsando simultáneamente las teclas **CONTROL** y **V**) en el campo Fichero de Exportación en la página web de BIFAP. Por último pulsar **Enviar a BIFAP**.

3. La tercera manera es abrir directamente una página web desde su navegador y entrando en [www.bifap.org](http://www.bifap.org) y en “Envío Ficheros”. Accionamos el botón “Examinar”


Fichero de exportación:

Y buscamos el fichero generado dentro de la carpeta bifap, en el disco local del equipo.



Seleccionamos el fichero que deseamos enviar y dándole doble clic sobre el icono, se coloca en la línea junto al botón examinar.



Una vez cumplimentado en la página web el campo Fichero de Exportación, el email del colaborador y pulsado el botón  el sistema avisa, pasados unos minutos, si el fichero ha llegado correctamente.

## ENVÍO FICHEROS

El envío del fichero de actualización se ha completado con éxito, y se ha iniciado el proceso de carga en la base de datos.

En breve recibirá un mensaje de confirmación a la dirección email que nos ha proporcionado (jcmoreno@bifap.org).

Muchas gracias por su colaboración.

*El equipo Bifap*

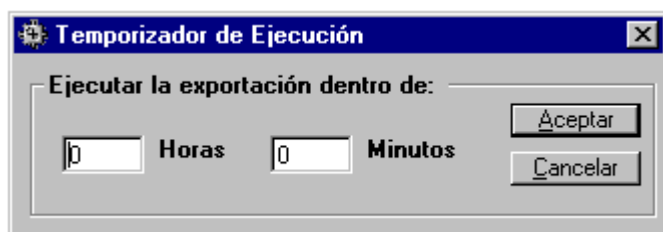
### Resumen del envío

Nombre fichero:	20030428195642V2.tar
Path:	C:\bifap\20030428195642V2.tar
Tamaño:	14.997 bytes
Content-type:	application/x-tar
Inicio transferencia:	29/04/2003 10:36:04
Fin transferencia:	10:36:04
Tiempo transferencia:	0,02 s
Velocidad:	770,82 Kbytes/s
Email:	jcmoreno@bifap.org

## ● Exportación Diferida



El sistema permite programar la exportación de forma automática.



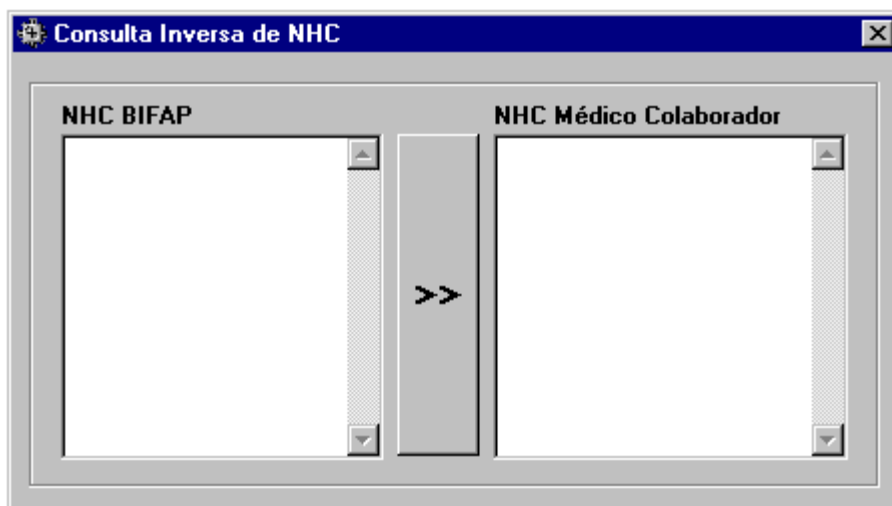
Una vez programada la exportación aparece un temporizador en pantalla que cuando llegue a 0 ejecutará la exportación sin la intervención del médico. Es fundamental que el ordenador quede encendido hasta que finalice completamente la generación del fichero.

Si no se desea que se ejecute la exportación basta con salir del programa.

## ● Consulta inversa de NHC

Dado que en BIFAP es IMPOSIBLE conocer la identidad de cualquier paciente del médico colaborador, existe la posibilidad por parte del médico de poder relacionar un paciente anonimizado en BIFAP con un paciente de su cupo.

Esta opción tiene utilidad cuando en BIFAP se requiere información adicional para los estudios de investigación científica, (ver Boletines publicados).



El funcionamiento de esta ventana es muy sencillo se introducen en el campo NHC BIFAP el o los códigos BIFAP a “desanonimizar” y se pulsa el botón ">>". A continuación aparecerán en el campo NHC Médico Colaborador los números de historia clínica de los pacientes del cupo del médico colaborador. Una vez que se obtienen las historias clínicas se pueden consultar en OMI-AP y responder a las preguntas que se hagan sobre los pacientes.

# Problemas de instalación y funcionamiento del módulo de exportación

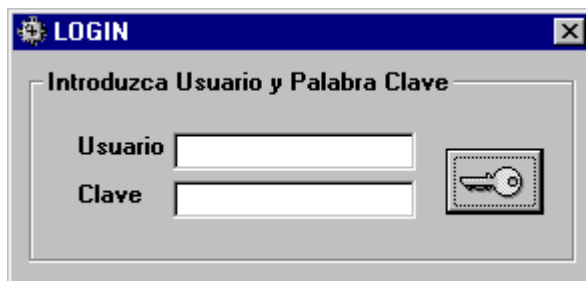
## Instalación:

En algunos centros existen problemas de instalación del modulo que en algunos casos podemos ayudarlos a resolver y en otros se necesita del apoyo del servicio informático de cada área de salud.

## Conexión:

Uno de los problemas habituales es la falta de conexión con la base de datos.

No aparece la pantalla inicial de autenticación.



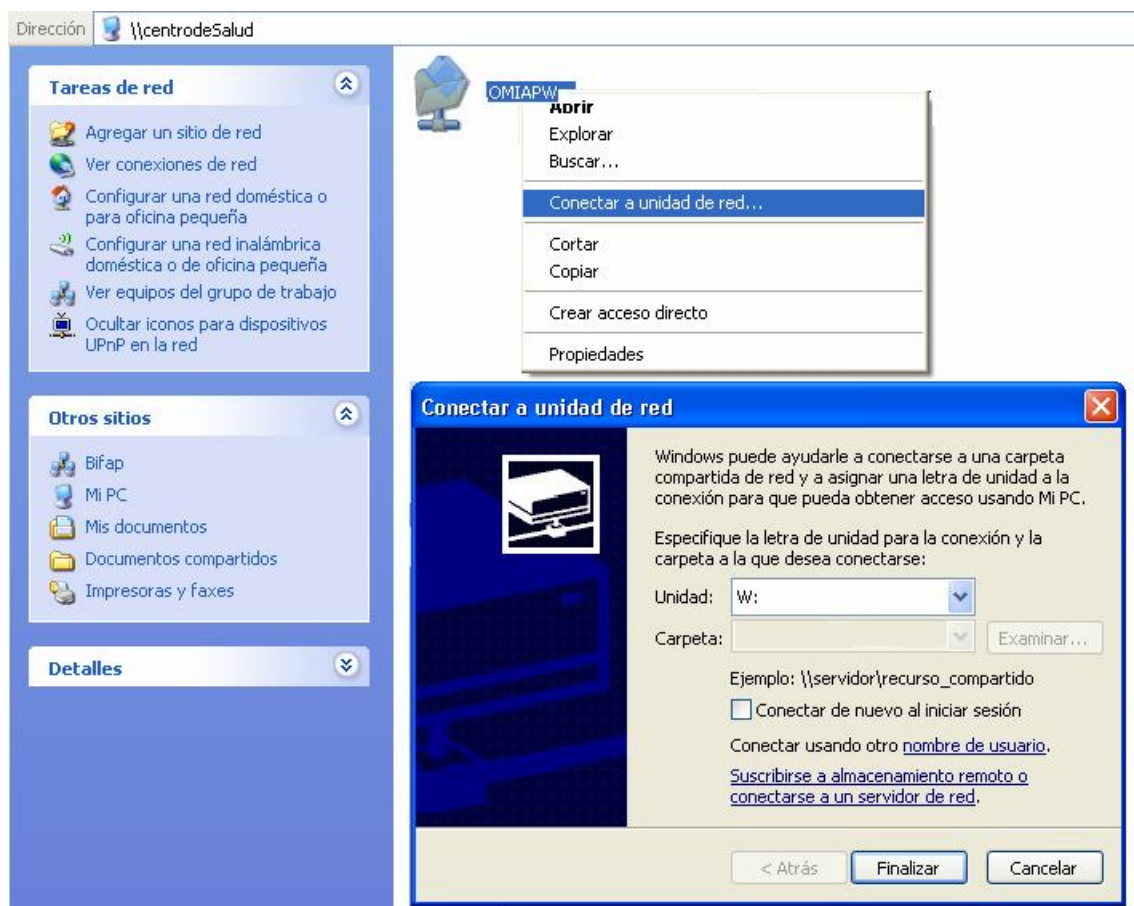
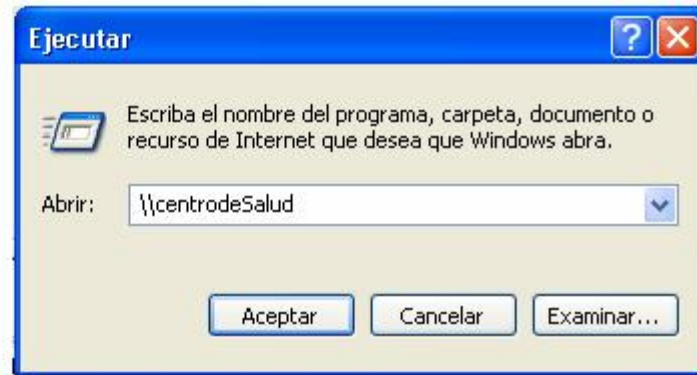
Según el motor de base de datos que disponga el centro pedirá la información de conexión a la base de datos.

INFORMIX	ORACLE	SQLSERVER
----------	--------	-----------



El módulo de exportación está preparado para reutilizar las conexiones existentes de OMI para conectarse a la base de datos. En el caso de que falle la conexión existe varias opciones que posibilitarían reutilizar la conexión de OMI.

1. Conexión de unidad de red.



## 2. Copia de fichero de inicio de BIFAP.

Existe la posibilidad de copiar el fichero C:\BIFAP\BIFAP.INI de un equipo que funcione en el centro al nuevo equipo, aunque esta solución no funciona al 100%.

## Carga de datos:

Por diversos problemas con la conexión con la base de datos (tiempo de espera, bloqueos, cortes de red, etc.) es posible que de un error, el más frecuente es sobre los datos del vademecum.

Cuando esto se produce, aceptar el error y el módulo de exportación sigue generando el fichero.

**Para cualquier problema o consulta/dificultad dirigirse a:**

Servicio de atención a médicos:

Teléfono: **91 822 53 06 (Verónica Bryant)**

**91 822 53 27 (Julia Timoner)**

Servicio de Informática de BIFAP:

Teléfonos: **91 822 53 25 / 91 822 53 24**