

UTILIZACIÓN DE ANTIBIÓTICOS EN POBLACIÓN PEDIÁTRICA CON PATOLOGÍA RESPIRATORIA EN ATENCIÓN PRIMARIA. ESTUDIO EN LA BASE DE DATOS BIFAP



www.bifap.org 

V. Bryant Cerezo, J. Timoner Aguilera, M. Gil García, B. Oliva Pellicer, P. Alegre Canseco, F. de Abajo Iglesias

Las infecciones del tracto respiratorio constituyen el 20-30% de los contactos con el médico de atención primaria. El uso de antibióticos es considerado el factor fundamental para el desarrollo de resistencias a los mismos.

Objetivo: Describir las características de la prescripción de antibióticos en niños con patología respiratoria atendidos en la atención primaria (AP) de salud en el año 2008.

Material y Métodos: El estudio se llevó a cabo en la base de datos BIFAP (Base de datos para la Investigación Farmacoepidemiológica en Atención Primaria). BIFAP incluye, desde el año 2001, información anonimizada tanto clínica como de prescripciones de 3.180.161 personas atendidas en Atención primaria (AP) del SNS de 9 Comunidades Autónomas que utilizan OMI-AP. De éstos, 471.731 son niños menores de 14 años atendidos por el pediatra de AP.

Se seleccionaron aquellos niños registrados en la base de datos con alguna prescripción de antibióticos (ATC J01) durante el año 2008. Se estimó el porcentaje de dichas recetas cuya indicación asociada era una patología respiratoria y se describen las características de la prescripción por principios activo (clasificación ATC) y patologías (clasificación de la CIAP).

Resultados: Durante el año 2008, **50.650** niños menores de 14 años registrados en BIFAP recibieron alguna receta de antibióticos. En el **61,5%** de estas recetas la indicación asociada a la prescripción era una **patología respiratoria** (Tabla 1).

Los subgrupos terapéuticos más frecuentemente asociados a la patología respiratoria fueron: Penicilinas de amplio espectro (53,7%); Combinaciones de penicilinas incluidos inhibidores de la Betalactamasa (17,8%); Penicilinas sensibles a las Betalactamasas (8,3%) y Macrólidos (13,6%). La relación de principios activos más frecuentes se incluyen en la tabla 2. La distribución en los distintos grupos de edad se detalla en la figura 1.

Tabla 1: Indicación asociada a la prescripción de antibióticos. Distribución por aparatos.

CAPITULOS DE LA CIAP	Niños con recetas n (%)
R- Aparato Respiratorio	31.174 (61,5%)
H- Aparato Auditivo	11.578 (22,9%)
A- Problemas Grales. e Inesp.	2.540 (5,0%)
D- Aparato Digestivo	1.407 (2,8%)
Resto de capítulos	3.951 (7,8%)
Total	50.650 (100%)

Tabla 2: Principios Activos más frecuentemente asociados a patología respiratoria.

PRINCIPIO ACTIVO	Subgrupo terapéutico/químico clasificación ATC	Niños con recetas n (%)
Amoxicilina	J01CA: Penicilinas de Amplio Espectro	16.736 (53,7%)
Amoxicilina + Clavulánico	J01CR: Combinaciones de Penicilinas incl. Inhibidores de Betalactamasas	5.544 (17,8%)
Fenoximetilpenicilina	J01CE: Penicilinas sensibles a las Betalactamasas	2.560 (8,2%)
Azitromicina	J01FA: Macrólidos	3.068 (9,8%)
Otros Principios Activos	Resto de Subgrupos terapéuticos	3.266 (10,5%)
Total		31.174 (100%)

Las patologías respiratorias más frecuentemente asociadas a la prescripción de antibióticos fueron: Faringitis/Amigdalitis estreptocócica (R72) 24,6%; Infección respiratoria vías altas (IRVA) (R74) 29,1%; Amigdalitis Aguda (R76) 22,4%; Bronquitis/Bronquiolitis (R78) 15,5%. La distribución en los distintos grupos de edad se incluye en la figura 2.

Figura 1: Principios Activos más frecuentes por grupo de edad.

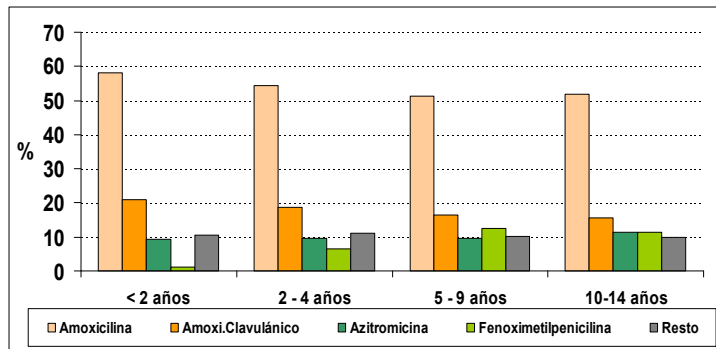
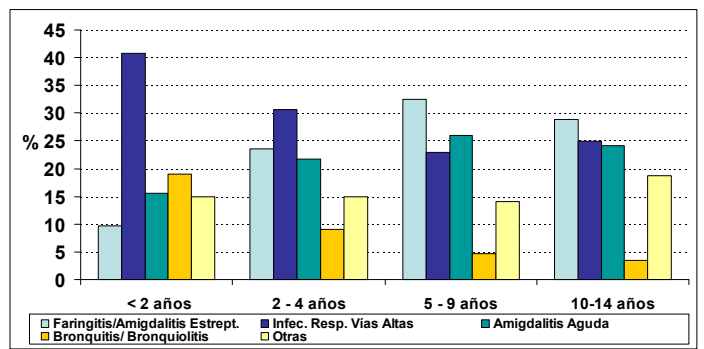


Figura 2: Patologías respiratorias más frecuentes asociadas a la prescripción de antibióticos por grupo de edad.



Los principios activos más frecuentemente asociados a las principales patologías respiratorias se detallan en la tabla 3.

Tabla 3: Principios Activos más frecuentemente asociados a las principales patologías respiratorias.

	Amoxicilina	Amoxicilina +clavulanico	Azitromicina	Fenoximetil penicilina	Cefuroxima	Claritromicina	Otros Princip. Activ.	Total
Faringitis/Amigdalitis Estrep. (R72)	4192 (54,6%)	920 (12%)	305 (4%)	1880 (24,5%)	126 (1,6%)	69 (0,9%)	187 (2,4%)	7679 (100%)
Infec. Resp. Vias Altas (R74)	5227 (57,6%)	1448 (16%)	1228 (13,5%)	200 (2,2%)	283 (3,1%)	194 (2,1%)	488 (5,4%)	9068 (100%)
Amigdalitis Aguda (R76)	4137 (59,4%)	1155 (16,6%)	538 (7,7%)	442 (6,3%)	318 (4,6%)	113 (1,6%)	267 (3,8%)	6970 (100%)
Bronquitis/Bronquiolitis (R78)	1125 (42,7%)	846 (32,1%)	295 (11,2%)	1 (0%)	88 (3,3%)	199 (7,5%)	83 (3,1%)	2637 (100%)
Otros Diagnósticos Respirat.	14681 (55,7%)	4369 (16,6%)	2366 (9%)	2523 (9,6%)	815 (3,1%)	575 (2,2%)	1025 (3,9%)	26354 (100%)

Conclusión: La mayor prescripción de antibióticos se relaciona con patología respiratoria (61,5%). Las patologías más frecuentemente asociadas son infección de vía respiratorias altas y amigdalitis estreptocócica. El grupo terapéutico más frecuentemente prescrito son las penicilinas de amplio espectro, especialmente la amoxicilina.

Agradecemos a todos los médicos de BIFAP su colaboración en el Proyecto.